



UPPSALA  
UNIVERSITET

UFV 2021/2288

# Uppföljning och prognos

---

Delåret 2021

## Innehållsförteckning

<b>Sammanfattning</b>	<b>4</b>
<b>1 Inledning</b>	<b>5</b>
<b>2 Utbildning på grundnivå och avancerad nivå</b>	<b>6</b>
2.1 Utfall och prognos – anslagsfinansierad utbildning	6
2.1.1 Utfall och prognos hela universitetet	6
2.1.2 Utbyggnader	7
2.1.2 Utfall och prognos vetenskapsområden	8
2.2 Utfall och prognos – avgiftsfinansierad utbildning	9
2.2.1 Utfall och prognos hela universitetet	9
2.2.2 Utfall och prognos vetenskapsområden	10
2.3 Utbildning vid Campus Gotland	11
<b>3 Personal</b>	<b>12</b>
3.1 Forskande och undervisande personal	12
3.2 Teknisk och administrativ personal	12
3.3 Tillsvidare- och visstidsanställningar	13
3.4 Könsfördelning	13
<b>4 Ekonomiskt utfall och prognos</b>	<b>14</b>
4.1 Ekonomiskt utfall för hela universitetet	14
4.1.1. Verksamhetens intäkter	15
4.1.2. Verksamhetens kostnader	16
4.1.3. Övriga resultatposter	16
4.1.4. Investeringar och oförbrukade bidrag	17
4.1.5. Myndighetskapital	17
4.1.6. Prognos för 2021	17
4.2 Ekonomiskt utfall och prognos per vetenskapsområde m.m.	17
4.3 Utveckling av myndighetskapital	18
4.3.1 Forskning och utbildning på forskarnivå	19
4.3.2 Utbildning på grundnivå och avancerad nivå	20
4.3.3 Avgiftsfinansierad verksamhet	21
4.3.4 Universitetsförvaltning, universitetsgemensamma funktioner och universitetsövergripande	22
<b>5 Bilaga</b>	<b>24</b>
5.1 Fördelning av utbyggnad enligt VP 2021	24

5.2 Forskande och undervisande personal uppdelat på vetenskapsområde _____	25
5.3 Könsfördelning vid universitetets institutioner och centrumbildningar _____	26
5.4 Resultaträkning (tkr) _____	29
5.5 Ekonomiskt resultat 2015-2020 och prognos 2021 - 2024 _____	30
5.6 Ekonomiskt utfall för fakulteterna inom Humsam per 2021-08-31 (tkr) _____	32

## Sammanfattning

Uppföljningen för delåret 2021 visar att universitetets utveckling är stabil. Sammantaget bedöms antalet studenter öka vid Uppsala universitet 2021 jämfört med 2020. Antalet anslagsfinansierade studenter bedöms ligga på samma nivå som 2020 medan antalet avgiftsbetalande studenter bedöms öka, dock inte i samma takt som tidigare år. Värdet av utbildningsproduktionen beräknas från år 2021 och framåt vara i samma storleksordning som tilldelat årligt takbelopp, vilket innebär att universitetet även fortsatt kommer att ha en ackumulerad överproduktion. Prognosen för Campus Gotland är att universitetets mål om 1 500 helårsstudenter i campusutbildning uppnås innevarande år 2021.

Antalet årsarbetskrafter vid universitetet fortsätter att öka under första halvåret 2021 jämfört med 2020. Ökningen sker i många anställningskategorier. För första gången på ett antal år ökar gruppen doktorandanställda. 41 procent av de professorer som nyanställdes under första halvåret 2021 var kvinnor.

För de två första tertialerna redovisar universitetet ett verksamhetsutfall på 86 mnkr. Utbildning på grundnivå och avancerad nivå samt uppdragsutbildning redovisade ett överskott på 58 mnkr och forskning och utbildning på forskarnivå samt uppdragsforskning redovisade ett överskott på 28 mnkr. I den ekonomiska prognosen för hela året beräknas ett överskott på 31 mnkr, vilket är ett högre resultat jämfört med budgetunderlaget för 2022 – 2024 där underskott beräknades till 28 mnkr. Uppsala universitets myndighetskapital, exklusive statskapital, uppgick den 31 augusti 2021 till 1 034 mnkr.

# 1 Inledning

Denna rapport är en delårsuppföljning av universitetets utbildningsprestationer, samt personal och ekonomi. Data presenteras i de flesta fall nedbrutet på vetenskapsområde. Inom utbildning redovisas en prognos för anslagsfinansierad utbildning för 2021–2024 baserat på vårens utfall och höstens registreringar. Personaldata redovisas per den sista juni och inom ekonomi visas utfallet för andra tertialen samt en prognos för 2021.

Rapporter av detta slag tas fram till universitetsledningen vid två tillfällen per år, i mars/april och september/oktober. Uppföljningsrapporten på våren, som har sin utgångspunkt i årsredovisningen och som är en uppföljning av universitetets mål och strategier, är mer omfattande och utgör också ett underlag för diskussionen om universitetets verksamhetsplan. Höstrapporten är kortare och visar delårsresultat. Utöver uppföljningsrapporterna tas ett mer omfattande underlag, i form av ppt-bilder, fram som underlag till områdesdialogerna varje vår och höst.

## 2 Utbildning på grundnivå och avancerad nivå

Den senaste prognosen över utfall mot takbeloppet<sup>1</sup> lämnades till regeringen i maj. Den bygger på en sammanvägning av inlämnade underlag från respektive vetenskapsområde samt jämförelser med utfallet åren innan. En ny prognos ska lämnas till regeringen under oktober.

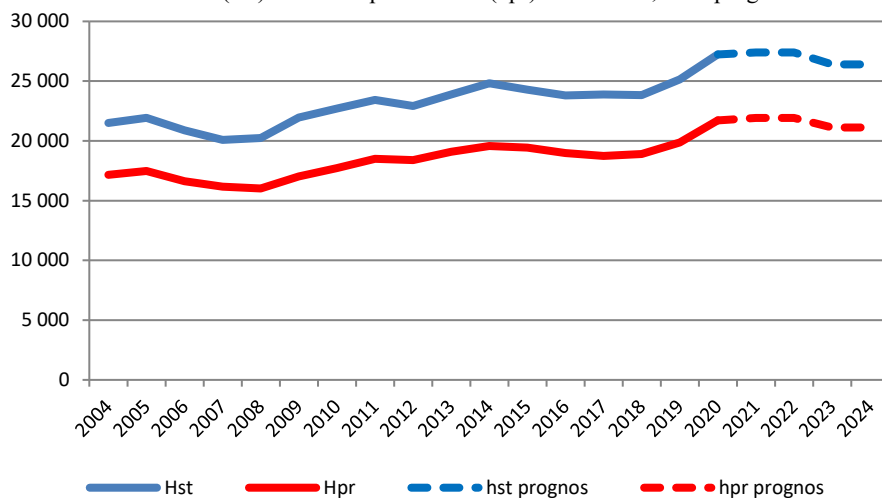
### 2.1 Utfall och prognos – anslagsfinansierad utbildning

#### 2.1.1 Utfall och prognos hela universitetet

Figur 2.1. visar utfallet samt prognosen över utfall de närmaste åren i antal anslagsfinansierade helårsstudenter och helårsprestationer. Antalet helårsstudenter bedöms 2021 ligga på samma nivå som 2020. Antalet anslagsfinansierade helårsstudenter beräknas uppgå till drygt 27 000 för 2021, vilket kan jämföras med 27 244 anslagsfinansierade helårsstudenter år 2020.

Antalet helårsstudenter ökade 2013 och 2014 med anledning av sammanslagningen med Högskolan på Gotland. Minskningen av antalet helårsstudenter från 2014 och framåt förklaras av en anpassning av utbildningsvolymen till takbeloppets värde. Ökningen de senaste åren beror i huvudsak på regeringens riktade utbildningssatsningar inom bristyrken, utbildning på avancerad nivå, basår, sommar-kurser samt livslångt lärande.

Figur 2.1. Helårsstudenter (hst) och helårsprestationer (hpr) 2004–2020, samt prognos 2021–2024



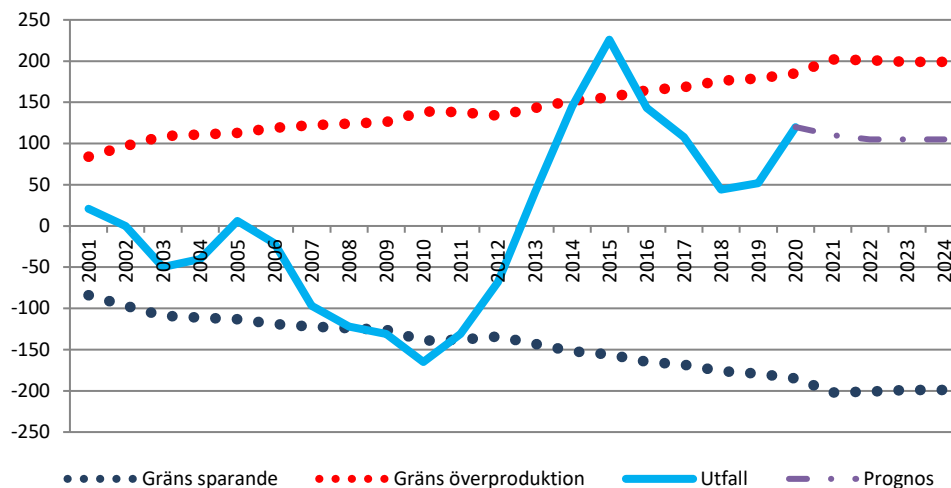
Det pågår ett kontinuerligt arbete för att universitetets utbildningsproduktion ska vara i balans med tilldelat takbelopp. Under 2020 hade universitetet en överproduktion på 69 mnkr inklusive decemberprestationer och den ackumulerade överproduktionen ökade till 120 mnkr inklusive decemberprestationer (figur 2.2). Värdet av utbildningsproduktionen beräknas från år 2021 och framåt vara i samma storleksordning som tilldelat årligt takbelopp, vilket innebär att universitetet även fortsatt kommer att ha en ackumulerad överproduktion. Den ackumulerade överproduktionen bedöms dock ligga under det totala beloppet som kan sparas (10 procent av anslaget).

År 2009 och 2010 behövde universitetet återföra anslagsmedel till regeringen eftersom den ackumulerade utbildningsproduktionen understeg de 10 procent av anslaget som får sparas (figur 2.2.).

<sup>1</sup> Takbelopp är anslagsmedel inom utbildning.

Mellan 2010 och 2015 ökade universitetet sin utbildningsproduktion. År 2015 uppgick produktionen till 107 procent av takbeloppet. Den ackumulerade överproduktionen översteg då det totala beloppet som kan sparas (10 procent av anslaget). Antalet helårsstudenter och helårsprestationer minskade sedan fram till 2018-2019 då universitetet anpassade utbildningsvolymen till tilldelat takbelopp.

Figur 2.2. Ackumulerad över- och underproduktion 2001 – 2020 samt prognos 2021 – 2024, mnkr

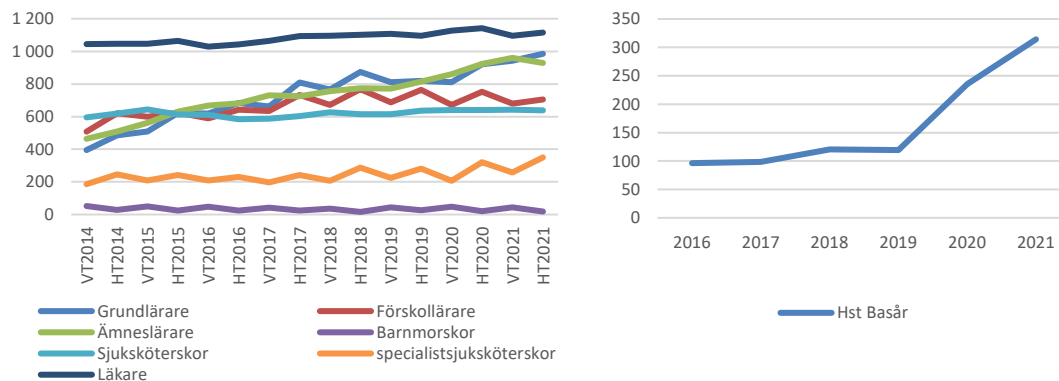


## 2.1.2 Utbyggnader

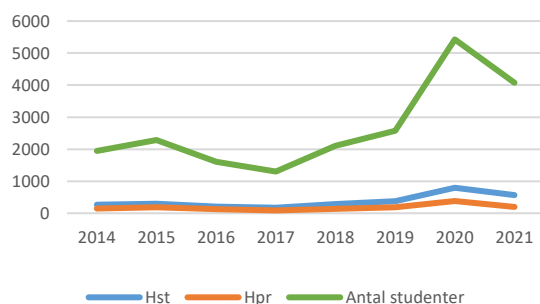
Uppsala universitet har haft och har i uppdrag att bygga ut utbildningar som leder till examen på barnmorske-, civilingenjör-, förskolläraryr-, grundläraryr- (F-3), grundläraryr- (4–6), ämnesläraryr-, ämnesläraryr- efter kompletterande pedagogisk utbildning, högskoleingenjör-, läraryr-, sjuksköterske- samt specialistsjuksköterskeutbildning. Under 2020-2021 fick universitetet ytterligare medel till nya utbildningsplatser inom bristyrkesutbildningar, basårutbildningar och sommarkurser samt för livslångt lärande.

Bilaga 5.1 visar hur utbyggnadsuppdragen fördelas till vetenskapsområdena i VP 2021. Hur uppdragen uppfylls för helåret 2021 redovisas i årsredovisningen för 2021. Figur 2.3-2.5 ger en bild av hur läget ser ut i början av höstterminen (t.o.m. 31 augusti) gällande antalet förstagångs- och fortsättningsregistrerade studenter på bristyrkesutbildningar inom vård och utbildning samt antalet helårsstudenter på basårutbildningar och sommarkurser. Antalet studenter på grundläraryrprogrammet fortsätter att öka höstterminen 2021 och antalet studenter på specialistsjuksköterskeprogrammet är högre höstterminen 2021 jämfört med höstterminen 2020 (figur 2.3). För övriga bristyrkesutbildningar inom vård och utbildning går det i nuläget inte att fastställa hur det slutgiltiga utfallet blir för 2021. För högskoleingenjör- och civilingenjörprogrammen går det inte heller i nuläget att fastställa hur det slutgiltiga utfallet blir för 2021. Antalet helårsstudenter inom basårutbildning fortsätter att öka 2021 och är 79 helårsstudenter fler än 2020 (figur 2.4.). Antalet studenter på sommarkurser ökade kraftigt år 2020 (figur 2.5.). Ökningen låg i linje med regeringens riktade medel till sommarkurser. Antalet minskar under 2021 med knappt 230 helårsstudenter men nivån är fortfarande över 2019 års nivå.

Figur 2.3. Antal ny- och fortsättningsregistrerade studenter för bristyrkesutbildningar inom vård och utbildning VT2014–HT2021 (vänster) och Figur 2.4. Antal helårsstudenter inom basårutbildning 2016–2021 (höger)



Figur 2.5. Antal helårsstudenter (Hst), helårsprestationer (Hpr) och antal individer på sommarkurser 2014–2021



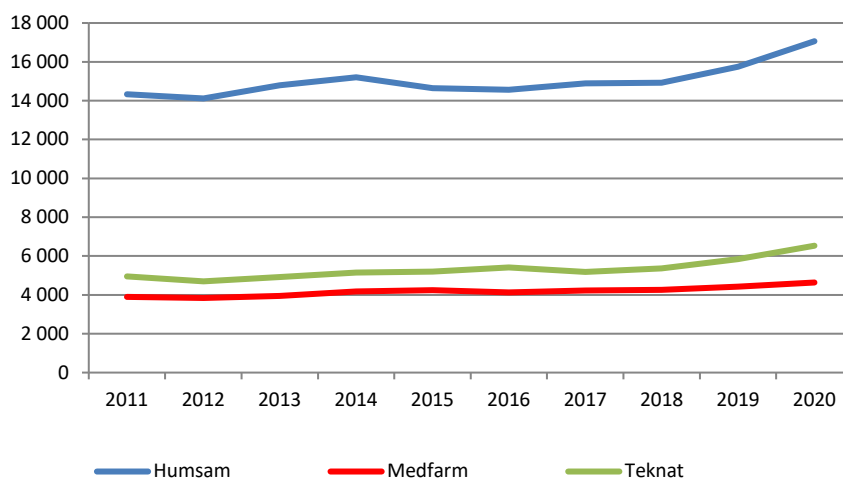
## 2.1.2 Utfall och prognos vetenskapsområden

Figur 2.6. visar utvecklingen av antalet helårsstudenter de senaste åren för respektive vetenskapsområde. Cirka 60 procent av universitetets helårsstudenter finns vid vetenskapsområdet för samhällsvetenskap och humaniora (Humsam) och resterande 40 procent fördelar sig relativt lika på vetenskapsområdet för teknik och naturvetenskap (Teknat) och vetenskapsområdet för medicin och farmaci (Medfarm). Teknat har ökat antalet helårsstudenter med 20 procent under perioden 2011–2020. Medfarm har ökat antalet helårsstudenter med 21 procent under perioden. Även Humsam har ökat antalet helårsstudenter, med cirka 700, vilket är en ökning med 4 procent. De senaste årens ökning beror på riktade utbildningssatsningar.

Prognosen för 2021 är att antalet helårsstudenter blir ungefär lika många som för 2020. Antalet helårsstudenter beräknas också ligga kvar på denna nivå de närmaste åren vid samtliga vetenskapsområden, så länge de riktade utbildningssatsningarna kvarstår.



Figur 2.6. Antal helårsstudenter vid respektive vetenskapsområde 2011–2020



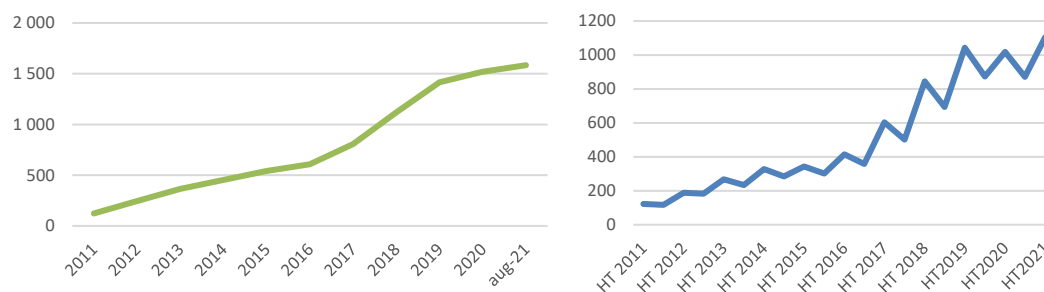
## 2.2 Utfall och prognos – avgiftsfinansierad utbildning

### 2.2.1 Utfall och prognos hela universitetet

Den långsiktiga trenden är att antalet avgiftsbetalande studenter ökar på helårsbasis och detta gäller även 2020 och 2021, trots covid-19-pandemin (figur 2.7). I augusti 2021 uppgick antalet studenter till 1 584, vilket var en ökning med 66 studenter jämfört med 2020. Alla höstterminens studenter är inte registrerade/avregistrerade när underlag till denna rapport tas fram<sup>2</sup>, men bedömningen är att antalet studenter för hela 2021 kommer att öka något jämfört med 2020. Bedömningen är att ökningen fortsätter under 2022 om än i något lägre takt än innan pandemin. Ökningen beräknas dock ta fart igen från och med 2023.

Figur 2.8 visar antalet avgiftsbetalande studenter per termin. Höstterminen 2020 skedde en viss minskning av antalet studenter i jämförelse med höstterminen 2019 på grund av covid-19-pandemin. Under höstterminen 2021 ökar antalet studenter igen.

Figur 2.7. Antal avgiftsbetalande studenter vid Uppsala universitet 2011–augusti 2021 (vänster) och Figur 2.8. Antal avgiftsbetalande studenter vid Uppsala universitet HT2011–HT2021 (augusti 2021) (höger)



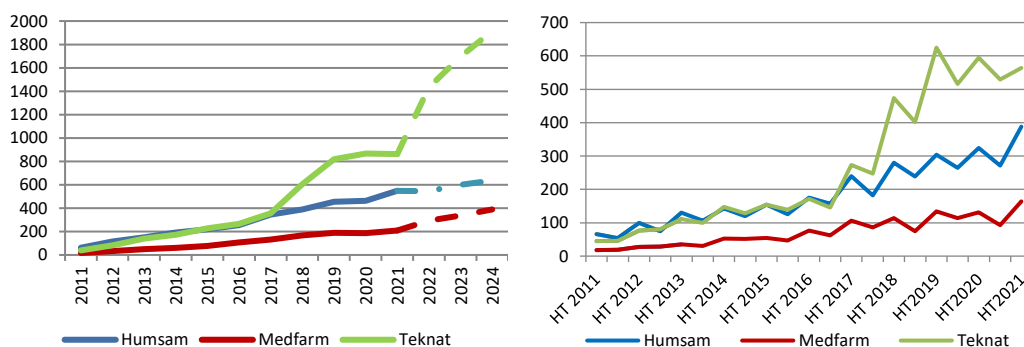
<sup>2</sup> 2020-09-17

## 2.2.2 Utfall och prognos vetenskapsområden

År 2021 finns hälften av universitetets avgiftsbetalande studenter inom Teknat och 35 respektive 15 procent vid Humsam respektive Medfarm. Figur 2.9. visar antalet avgiftsbetalande studenter per helår samt en prognos t.o.m. 2024. För helåret ökade antalet avgiftsbetalande studenter 2020 jämfört med 2019 vid Humsam och Teknat men minskade vid Medfarm. År 2021 fortsätter antalet studenter att öka vid Humsam och antalet ökar även vid Medfarm men vid Teknat sker en svag minskning. Prognosen de närmaste åren är att antalet avgiftsbetalande studenter kommer att öka igen inom samtliga vetenskapsområden.

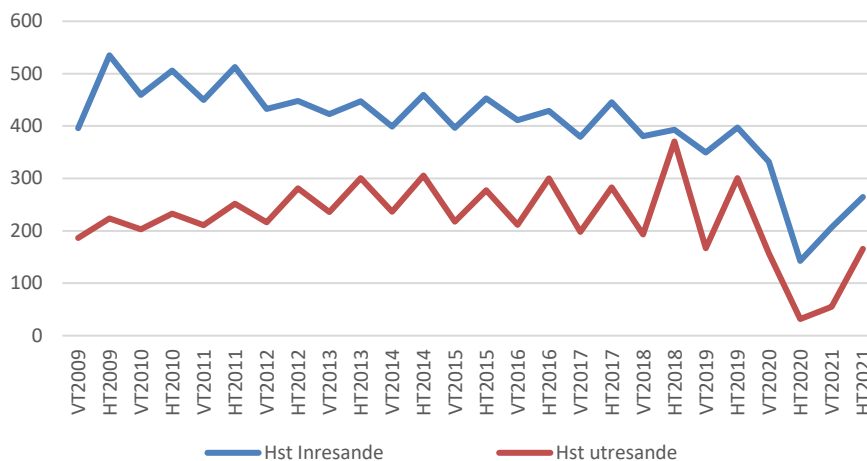
Figur 2.10. visar antalet avgiftsbetalande studenter per termin. Antalet studenter vid Humsam ökar både 2020 och 2021 jämfört med samma termin året innan. Vid Medfarm och Teknat går utvecklingen dock i motsatt riktning de olika terminerna 2020 och 2021 jämfört med samma termin året innan.

Figur 2.9. Antal avgiftsbetalande studenter vid respektive vetenskapsområde 2011–augusti 2021 (vänster) och Figur 2.10. Antal avgiftsbetalande studenter vid respektive vetenskapsområde HT2011–HT2021 (höger)



Skillnaden mellan antalet inresande och utresande utbytesstudenter har minskat under de senaste tio åren (figur 2.11.). Fram till vårterminen 2020 fanns en långsiktig trend där antalet inresande studenter minskar och antalet utresande är konstant på helårsbasis men är högre under höstterminerna och lägre under vårterminerna. Höstterminen 2020 minskade både antalet inresande och utresande kraftigt beroende på covid-19 pandemin. Andelen inresande och utresande studenter ökar igen under höstterminen 2021 men ligger fortfarande under nivån före covid-19-pandemin.

Figur 2.11. Antal inresande och utresande studenter i utbytesprogram VT2009–HT2021



## 2.3 Utbildning vid Campus Gotland

Antalet helårsstudenter vid Uppsala universitet – Campus Gotland var 2020 totalt 2 296. Av dessa var 1 401 helårsstudenter i campusutbildning och 895 helårsstudenter i distansutbildning (tabell 2.12.). Universitetet har haft som mål att antalet campusstudenter vid Campus Gotland ska uppgå till minst 1 500 helårsstudenter innevarande år 2021. Det kommer nu sannolikt att uppnås.

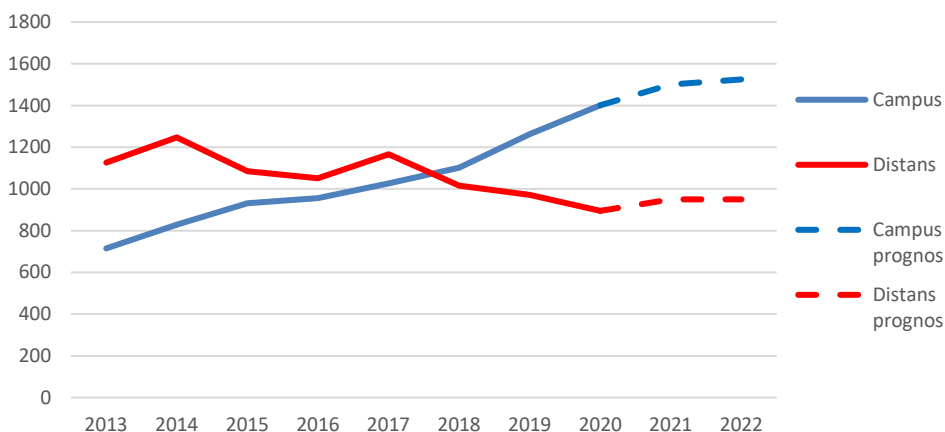
Sedan 2013 har antalet helårsstudenter i campusutbildning ökat med omkring 100 årligen. Detta genom fler antagna studenter på befintliga utbildningar men framför allt genom etablerandet av nya programutbildningar på grund- och avancerad nivå. Utbyggnaden av campusutbildningen vid Campus Gotland har skett genom nya platser samt genom omvandling av distans- till campusplatser. Flera av de nya programutbildningarna har en profilering mot hållbarhetsfrågor och riktar sig även till internationella sökande. En betydande del av ökningen i antal campusstudenter utgörs därför av internationella studenter. Mot bakgrund av covid-19-pandemin prognosticerades tidigare en något mindre ökning i antalet nyantagna studenter, framför allt internationella studenter. Denna minskning har dock visat sig vara mindre än förväntat.

Figur 2.9. visar utfall fram till 2020 samt prognos över antal helårsstudenter i campusutbildning respektive distansutbildning 2021 och 2022. År 2022 prognosticeras en mindre ökning av det totala antalet helårsstudenter som då förväntas uppgå till totalt 2 475. Antalet helårsstudenter i campusutbildning förväntas endast öka marginellt från 2022 och framåt. Den minskning som skett de senaste åren i antalet distansstuderande har nu avstannat och här förväntas en något ökad volym framöver.

Tabell 2.1 Helårsstudenter i campus- respektive distansutbildning 2013 – 2020, samt prognos för 2021 – 2022

	2013	2014	2015	2016	2017	2018	2019	2020	2021	2022
Campusutbildning (hst)	715	829	931	956	1027	1102	1263	1401	1500	1525
Distansutbildning (hst)	1126	1247	1085	1051	1166	1016	971	895	950	950

Figur 2.12. Helårsstudenter i campus- respektive distansutbildning 2013 – 2020, samt prognos för 2021 – 2022



## 3 Personal

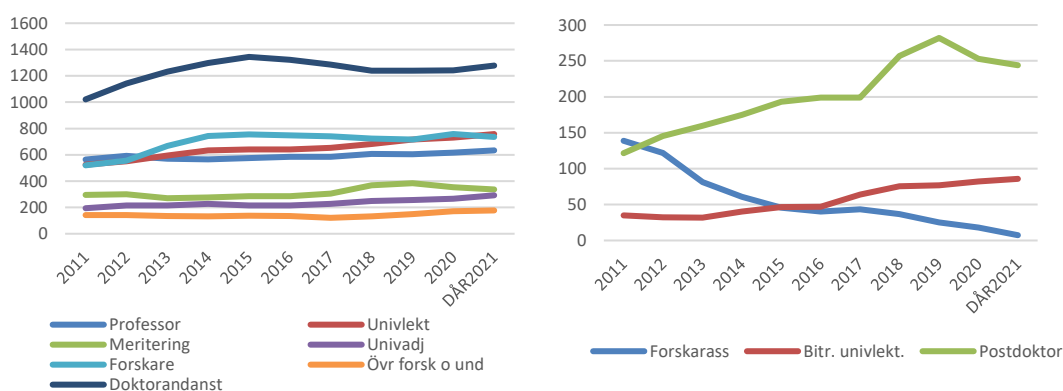
Under 2020 ökade universitetets personal med 90 årsarbetskrafter (åak) från 6 197 till 6 287. Ökningen var något mindre än föregående år, vilket kan ha varit en effekt av covid-19-pandemin. Under våren 2021 fortsatte årsarbetskräftorna att öka. I juni var antalet 6 440 åak.<sup>3</sup> Det har under våren 2021 funnits ett fortsatt behov av anpassningar vid internationella rekryteringar, såsom att tillträdesdatum ibland har skjutits fram eller att man inlett nya anställningar med tjänstledighet eller arbete på distans. Det har också i vissa fall funnits ett behov av prolongering av doktorandanställningar.

### 3.1 Forskande och undervisande personal

De flesta lärarkategorier ökade under våren 2021: professorer med 17 åak, universitetslektorer med 26 åak och universitetsadjunkter med 26 åak (figur 3.1.). Universitetslektorerna ökade mest vid Teknat och universitetsadjunkterna vid Medfarm och Humsam (se 5.2 i bilaga). För första gången på ett antal år ökade också de doktorandanställda. Det var vid Teknat och Medfarm som ökningen skedde och totalt vid universitetet var ökningen 37 åak. Gruppen forskare minskade med 21 åak medan övrig forskande och undervisande personal ökade med 7 åak.

Meriteringsanställningarna fortsatte att minska (figur 3.2.), vilket berodde på en minskning av antalet postdoktorer och forskarassistenter. Efter en ökning av antalet postdoktorer under 2018 och 2019 minskade denna grupp under 2020. Minskningen fortsatte under våren 2021 med ytterligare 9 åak. Anställningen forskarassistent håller sedan ett antal år på att fasas ut och i juni 2021 fanns endast 7 åak kvar totalt vid universitetet. Antalet biträdande universitetslektorer har ökat sedan 2013 och i synnerhet sedan 2016 då konsistoriets satsning på denna grupp startade. Ökningen fortsatte under första halvåret 2021, med 4 åak. Konsistoriets satsning på att öka antalet biträdande universitetslektorer fortsätter även 2022.

Figur 3.1. Antal anställda (årsarbetskrafter) av forskande och undervisande personal 2011–2021-06-30 (DÅR 2021) (vänster) och Figur 3.2. Antal anställda (årsarbetskrafter) inom kategorin meriteringsanställning 2011–2021-06-30 (DÅR 2021) (höger)



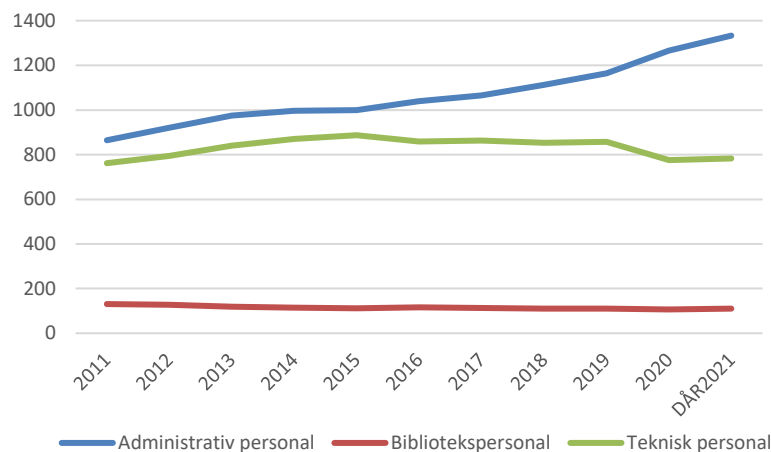
### 3.2 Teknisk och administrativ personal

Den administrativa personalen har ökat under de senaste åren medan den tekniska personalen har minskat och bibliotekspersonalen har varit konstant (figur 3.3.). Minskningen av den tekniska personalen 2020 berodde på att projektledare kategoriserades om från teknisk till administrativ personal. Den administrativa personalen ökade då i motsvarande utsträckning. Ökningen av den administrativa

<sup>3</sup> Exklusive timanställdas arbetade timmar samt övertid som tagits ut i pengar.

personalen fortsatte under första halvåret 2021, med totalt 67 åak, och var störst vid institutionerna vid Teknat och Medfarm.

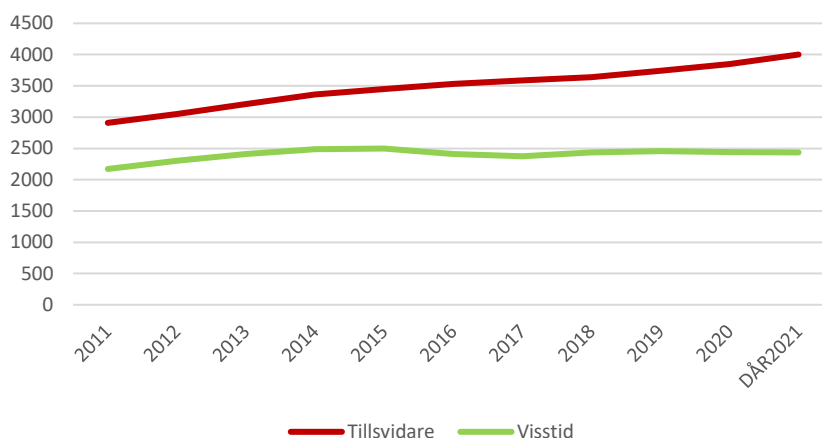
Figur 3.3. Antal anställda (årsarbetskrafter) av administrativ, teknisk och bibliotekspersonal 2011–2021-06-30 (DÅR 2021)



### 3.3 Tillsviare- och visstidsanställningar

Antalet tillsvidareanställningar har ökat stadigt sedan 2011 (figur 3.4.). En av anledningarna är att universitetet i allt större utsträckning har anställt gruppen forskare tillsvidare. Antalet tillsvidareanställda forskare har ökat från 230 åak 2011 till 478 åak i juni 2021. Antalet visstidsanställningar har varit relativt konstant sedan 2013.

Figur 3.4. Antal anställda (årsarbetskrafter) fördelat på anställningsform 2011–2021-06-30 (DÅR 2021)

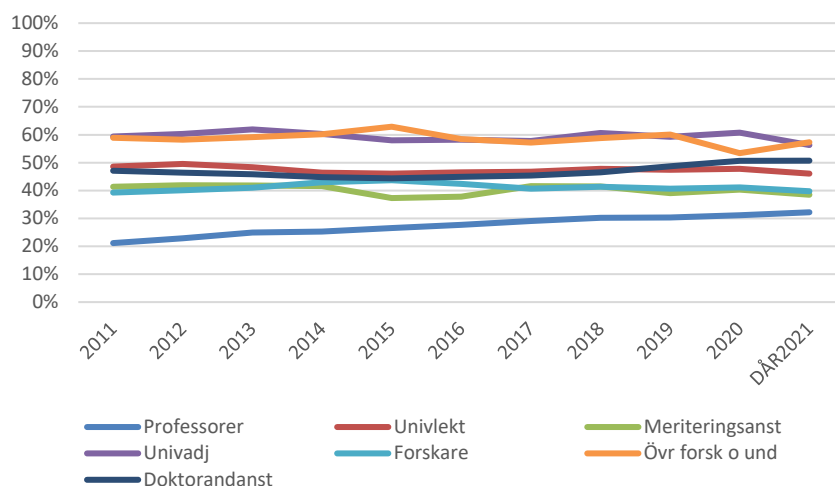


### 3.4 Könsfördelning

Könsfördelningen i de olika kategorierna av forskande och undervisande personal har varit relativt konstant de senaste tio åren (figur 3.5.). De flesta kategorier har också, på aggregerad nivå, legat inom eller på gränsen till jämställdhetsintervallet (40–60 procent). Den enda kategori i vilken det skett en tydlig förändring är professorer, där har andelen kvinnor ökat från 21 procent 2011 till 32

procent i juni 2021. Under första halvåret 2021 ökade andelen kvinnor bland professorer med en procentenhet. Av de professorer som nyanställdes under våren 2021 var 41 procent kvinnor<sup>4</sup>. Andelen kvinnor bland biträdande universitetslektorer har de senaste 10 åren varierat mellan 32 och 45 procent. I juni 2021 var andelen 35 procent. Även bland postdoktorer har andelen kvinnor varierat under perioden och i juni 2021 var andelen 38 procent. Bland forskare syns de senaste fem åren en minskad andel kvinnor. I juni 2021 var andelen ungefär densamma som 2011, knappt 40 procent. Bland doktorandanställda minskade andelen kvinnor fram till 2015 men efter det har den ökat.

Figur 3.5. Andel kvinnor (%) i universitets befattningskategorier 2011–2020-06-30 (DÅR2020)



Även om könsfördelningen i de flesta befattningskategorierna ligger inom eller nära jämställdhetsintervallet på aggregerad nivå finns det många ojämställda miljöer vid universitetet. För professorer låg könsfördelningen utanför jämställdhetsintervallet vid 74 procent av universitetets institutioner och centrumbildningar, för universitetslektorer vid 65 procent av universitetets institutioner och centrumbildningar, för meriteringsanställda vid 74 procent och för forskare vid 71 procent av universitetets institutioner och centrumbildningar (se 5.3 i bilaga).

## 4 Ekonomiskt utfall och prognos

### 4.1 Ekonomiskt utfall för hela universitetet

Från och med 2019 har universitetet övergått till att redovisa delårsbokslut per tertial istället för halvårsvis som tidigare. I tabell 4.1. görs en jämförelse av verksamhetsutfallet per 31 augusti 2021 med utfall per 31 augusti för åren 2019 och 2020 och per 30 juni för åren 2017 och 2018. Olika tidpunkter har valts då det inte gjordes fullständiga bokslut per 31 augusti 2017 och 2018.

För perioden januari – augusti 2021 redovisar universitetet ett överskott på 86 mnkr vilket kan jämföras med ett överskott på 77 mnkr motsvarande period 2020 respektive underskott på 63 mnkr för

<sup>4</sup> Inkluderar befördrade professorer och gästprofessorer. Enligt regleringsbrev har universitetet för 2021-2023 ett mål om 51 procent kvinnor bland nyanställda professorer.

helåret 2020. Överskottet härrör främst från utbildning på grundnivå och avancerad nivå med ett positivt resultat om 58 mnkr.<sup>5</sup> Även forskning och utbildning på forskarnivå redovisar ett överskott, 28 mnkr.<sup>6</sup>

Inom den avgiftsbelagda verksamheten uppvisar uppdragsutbildning och uppdragsforskning underskott med 8 mnkr respektive 1 mnkr medan avgiftsfinansierade studenter redovisar ett överskott om knappt 10 mnkr.

Jämfört med tertialbokslutet per 31 augusti 2020 är intäkter av avgifter på samma nivå medan bidragsintäkterna ökat.

Andra större poster som påverkat det totala utfallet är att kostnader för resor, representation och information har varit fortsatt lägre till följd av covid-19-pandemin. Under perioden januari – augusti 2021 är dessa kostnader 34 mnkr lägre i jämförelse med samma period 2020.

Tabell 4.1. Översikt ekonomiskt utfall delåren 2017-2021, mnkr

	jan-juni 2017	jan-juni 2018	jan-aug 2019	jan-aug 2020	jan-aug 2021
Omsättning	3 350	3 450	4 748	4 871	5 079
Verksamhetsutfall	-205	-40	-12	77	86
Verksamhetsutfall exklusive förändring semesterlöneskuld *	-2	-40	-12	77	86

\* Sedan 2018 bokförs förändring av semesterlöneskuld endast per sista december varför inget delårsutfall finns.

#### 4.1.1. Verksamhetens intäkter

Verksamhetens intäkter uppgick till 5 079 mnkr under perioden januari-augusti 2021. Intäkterna utgörs av anslag, bidrag, avgifter och andra ersättningar samt finansiella intäkter. Intäkter av anslag uppgick till 3 029 mnkr vilket är en ökning med 157 mnkr jämfört med samma period 2020 och motsvarar 5,5 procent. Ökningen avser en höjning av takbeloppet för utbildning av studenter på grundnivå och avancerad nivå respektive forskningens basresurser som härrör från den löpande pris- och löneomräkningen och förstärkt basanslag för forskning.

De totala intäkterna av avgifter och andra ersättningar uppgick under perioden till 372 mnkr. Avgiftsintäkterna förväntas bli 601 mnkr för hela räkenskapsåret vilket skulle innebära en ökning med 4 mnkr i jämförelse med 2020. Det totala antalet avgiftsbetalande studenter för hela 2021 bedöms öka något i jämförelse med 2020 varför dessa intäkter förväntas öka med ca 5 mnkr.

Periodens bidragsintäkter uppgick till 1 678 mnkr vilket är en ökning med 44 mnkr jämfört med samma period 2020. I tabell 4.2. nedan redovisas bidragsintäkterna från de största finansiärerna. Noterbart är att periodens intäkter från Vetenskapsrådet minskar med 15 mnkr medan intäkterna från Cancerfonden ökar med 14 mnkr och från Hjärt- och lungfonden med 8 mnkr. Årets totala bidragsintäkter förväntas uppgå till 2 550 mnkr, vilket skulle innebära en ökning med 62 mnkr jämfört med 2020. I likhet med föregående år har engångsvisa bidrag (bl.a. till utbildning) erhållits från Kammarkollegiet. Exklusive dessa poster beräknas bidragsintäkterna öka ca 40 mnkr jämfört med år 2020.

<sup>5</sup> Denna redovisning görs enligt uppdelningen i Regleringsbrev. I avsnitt 4.2 och 4.3 särredovisas kostnader för gemensamma funktioner.

<sup>6</sup> Ibid

Tabell 4.2. Bidragsintäkter från de största finansiärerna, mnkr

	2019-08	2020-08	2021-08
Vetenskapsrådet	503	462	447
EU	158	158	158
Wallenbergstiftelserna	134	131	140
Egna stiftelser	111	105	90
Stiftelsen för strategisk forskning	75	72	72
Cancerfonden	42	57	71
Kungliga Tekniska högskolan	58	56	67
Formas	48	50	54
Statens energimyndighet	52	50	46
Riksbankens Jubileumsfond	38	47	42
Vinnova	32	30	33
Forte	23	22	27
Hjärt- och lungfonden	10	10	18
Sida	17	18	17

#### 4.1.2. Verksamhetens kostnader

Verksamhetens kostnader uppgick till 4 994 mnkr per 31 augusti 2021. Universitetets personalkostnader uppgick till 3 513 mnkr och per 31 december 2021 förväntas dessa uppgå till 5 305 mnkr vilket är en ökning med 5 procent jämfört med utfallet 2020. Ökningen beror på lönerevision, nyanställningar samt ökade pensionskostnader.

Lokalkostnaderna uppgick till 541 mnkr för de två första tertialerna. Totalt beräknas lokalkostnaderna uppgå till 823 mnkr för 2021 vilket är en ökning med 35 mnkr i jämförelse med 2020. Ökningen beror till stora delar på tillkommande ny- och ombyggnationer samt nya inhyrningar av bl. a. tillfälliga tentamenslokaler. Vidare har även ett antal hyreskontrakt omförhandlats där ökningarna avser hyresgäst Anpassningar eller hållbarhetsåtgärder som har förhandlats in i marknadshyran.

Övriga driftkostnader uppgick till 771 mnkr vilket är på samma nivå som för januari – augusti 2020. Varor och tjänster har under jämförelseperioden ökat medan kostnader för resor och representation minskat i motsvarande omfattning. De totala driftkostnaderna för 2021 beräknas enligt prognosen att uppgå till 1 310 mnkr vilket innebär att kostnaderna förväntas öka med 34 mnkr i jämförelse med 2020.

Per 31 augusti 2021 uppgick avskrivningarna till 168 mnkr vilket är 5 mnkr lägre än i tertialbokslutet per 31 augusti 2020. Totalt beräknas dock avskrivningarna bli på samma nivå som 2020 års utfall. Se vidare under 4.1.4.

#### 4.1.3. Övriga resultatposter

Till och med andra tertialet uppgick transfereringarna till 431 mnkr vilket är 69 mnkr högre än föregående år. Transfereringar består av lämnade bidrag samt finansiering av dessa bidrag. De lämnade bidragen avser huvudsakligen förmedling av forskningsmedel till andra myndigheter och stipendier. Bidrag till andra myndigheter som ska transfereras kan variera stort mellan olika år.



#### 4.1.4. Investeringar och oförbrukade bidrag

Den 31 augusti 2021 uppgick årets investeringar i anläggningstillgångar<sup>7</sup> till 131 mnkr vilket är betydligt högre än 31 augusti 2020 då motsvarande investeringar uppgick till 58 mnkr. Investeringarna har främst ökat inom maskiner och instrument samt datorer.

Universitetets oförbrukade bidrag, det vill säga medel som inbetalats i förskott av bidragsgivarna men som ännu inte förbrukats, har ökat med 115 mnkr under årets första 8 månader dvs jämfört med balansdagen 2020-12-31. Ökningstakten är på samma nivå som närmast föregående tidsperiod. Sett till finansiärer och större förändringar har oförbrukade medel ökat från Vetenskapsrådet (30 mnkr), EU-kommissionen (32 mnkr), Hjärt- och lungfonden (16 mnkr), Cancerfonden (11 mnkr) och Formas (12 mnkr).

#### 4.1.5. Myndighetskapital

Den 31 december 2020 uppgick Uppsala universitets myndighetskapital, exklusive statskapital, till 948 mnkr. Den 31 augusti 2021 hade myndighetskapitalet ökat med 86 mnkr och uppgick till 1 034 mnkr.

#### 4.1.6. Prognos för 2021

I den ekonomiska prognosen för hela året beräknas ett överskott på 31 mnkr, vilket är ett högre resultat jämfört med budgetunderlaget för 2022 – 2024 där underskott beräknades till 28 mnkr.

Att det nu beräknas bli ett positivt verksamhetsutfall 2021 beror i huvudsak på utökade anslag för både utbildning och forskning. Givet att verksamhetsutfallet 2021 blir positivt beräknas myndighetskapitalet per 31 dec 2021 uppgå till knappt 1 000 mnkr.

## 4.2 Ekonomiskt utfall och prognos per vetenskapsområde m.m.

I tabell 4.3. presenteras hur resultatet per 31 augusti 2021 fördelar sig på vetenskapsområden, universitetsförvaltningen och övriga verksamheter<sup>8</sup>, anslag som disponeras för senare fördelning samt avsättning The Svedbergs lab (TSL).

För utbildning på grundnivå och avancerad nivå (exklusive avgiftsbetalande studenter) uppvisar samtliga vetenskapsområden överskott. Störst överskott har Humsam och Medfarm som har 25 mnkr respektive 24 mnkr i överskott. Utfallet för motsvarande verksamheter inom Teknat är 16 mnkr. Övriga verksamheter redovisar ett underskott på 9 mnkr<sup>9</sup>.

För forskning och utbildning på forskarnivå (inklusive bidragsforskning) uppvisar Humsam och Teknat överskott på 29 mnkr respektive 21 mnkr. Medfarm redovisar underskott på 10 mnkr. Övriga verksamheter redovisar ett överskott på 30 mnkr<sup>10</sup>.

Avgiftsfinansierad verksamhet har ett totalt överskott på 1 mnkr, varav Teknat har ett överskott på 4 mnkr.

Universitetsgemensamma funktioner uppvisar ett underskott på totalt 35 mnkr<sup>11</sup>.

<sup>7</sup> Exklusive pågående nyanläggningar

<sup>8</sup> I övriga verksamheter ingår universitetsledningen, universitetsbiblioteket, intendenturer, UU Innovation, UU Samverkan, SCAS, NCK och andra universitetsövergripande verksamheter.

<sup>9</sup> I underskottet ingår t.ex. gemensam finansiering av tentamenslokaler (-7 mnkr).

<sup>10</sup> I överskottet ingår t.ex. NCK (14 mnkr), SCAS (2 mnkr), UU Innovation (2 mnkr), lokalprojekt (2 mnkr).

<sup>11</sup> I verksamhetsutfallet ingår bl.a. intendenturer (-10 mnkr), universitetsbiblioteket (6 mnkr), universitetsförvaltningen (-14 mnkr), vakanta lokaler (-7 mnkr) och lönebikostnader (-13 mnkr).

Tabell 4.3. Verksamhetsutfall uppdelat på vetenskapsområden och övriga verksamheter 2021-08-31, mnkr\*\*\*

Verksamhetsutfall 2021-08-31	Humsam	Medfarm	Teknat	UFV och övriga verk- samheter	Disp för senare fördelning UU*	Avsättning TSL**	Summa
Utbildning på grundnivå och avancerad nivå (100+110)	25	24	16	-9	15	0	71
Forskning och utbildning på forskarnivå (200+210+220)	29	-10	21	30	-26	3	48
Avgiftsfinansierad verksamhet (111,112,130,131,230)	1	0	4	-1	-4	0	1
Universitetsgemensamma funktioner (410+510)	0	0	0	-35	0	0	-35
<b>Totalt</b>	<b>55</b>	<b>14</b>	<b>41</b>	<b>-14</b>	<b>-14</b>	<b>3</b>	<b>86</b>

\* Anslagsmedel reserverade för senare utbetalning t.ex. rektors strategiska och investeringar med central finansiering.

\*\* The Svedbergs lab

\*\*\*Avrundning gör att summan av varje rad inte alltid motsvarar summakolumnen längst till höger.

### 4.3 Utveckling av myndighetskapital

Det sammanlagda myndighetskapitalet har under årets första 8 månader ökat med 86 mnkr till 1 034 mnkr. Myndighetskapitalet för utbildning uppgår till 295 mnkr och för forskning till 695 mnkr (tabell 4.4.). För de avgiftsbelagda verksamheterna (avgiftsbetalande studenter, beställd utbildning, uppdragsutbildning och uppdragsforskning) som ska bedrivas med fullkostnadstäckning, finns myndighetskapital på sammanlagt 46 mnkr. Myndighetskapitalet för The Svedberglaboratoriet uppgår till -44 mnkr.<sup>12</sup> Utöver detta finns ett underskott på 2 mnkr för universitetsförvaltning och gemensamma funktioner (som i huvudsak finansieras via interna uttag och avgifter) samt universitetsövergripande verksamhet.

Tabell 4.4. Myndighetskapital för vetenskapsområdena, universitetsförvaltningen (UFV) och övriga verksamheter 2021-08-31, exklusive statskapital, mnkr

Utgående balans 2021-08-31	Humsam	Medfarm	Teknat	UFV och övriga verk- samheter	Disp för senare fördelning UU*	Avsättning TSL**	Summa
Utbildning på grundnivå och avancerad nivå (100+110)	64	98	87	-9	55	0	295
Forskning och utbildning på forskarnivå (200+210+220)	138	190	263	72	76	-44	695
Avgiftsfinansierad verksamhet (111,112,130,131,230)	7	20	22	-6	3	0	46
Universitetsgemensamma funktioner (410+510)	0	0	0	-2	0	0	-2
<b>Totalt</b>	<b>208</b>	<b>308</b>	<b>373</b>	<b>55</b>	<b>134</b>	<b>-44</b>	<b>1 034</b>

\* Anslagsmedel reserverade för senare fördelning t.ex. rektors strategiska medel och investeringar med central finansiering.

\*\* The Svedbergs lab

<sup>12</sup> Konsistoriet beslutade om avveckling av The Svedbergs Lab vid årsskiftet 2015/16 (UFV 2015/380). En avsättning på 67 mnkr för avvecklingskostnader belastade bokslutet 2015 som en engångskostnad. För att finansiera avvecklingen gjordes en central avsättning på 7 mnkr per år i 5 år (2017–2021). En förnyad bedömning visar att den centrala avsättningen behöver fortsätta i första hand i tre år till (2022–2024). Därefter kan en ny bedömning göras om avsättningen ska fortsätta ytterligare tid, ska upphöra eller kan skrivas av mot myndighetskapital.

Universitetets myndighetskapt ska ligga inom intervallet 5–15 procent av omsättningen (mätt i kostnader) inom forskning och utbildning på forskarnivå och 5–10 procent inom utbildning på grundnivå och avancerad nivå.<sup>13</sup> Skillnaden mellan forskning och utbildning motiveras av att forskningsfinansieringen till mer än hälften består av tidsbegränsade externa medel, medan utbildningen i hög grad finansieras med mer förutsägbara statsanslag. Inom avgiftsfinansierad verksamhet gäller fr.o.m. 2022 intervallet 0-10 procent<sup>14</sup>.

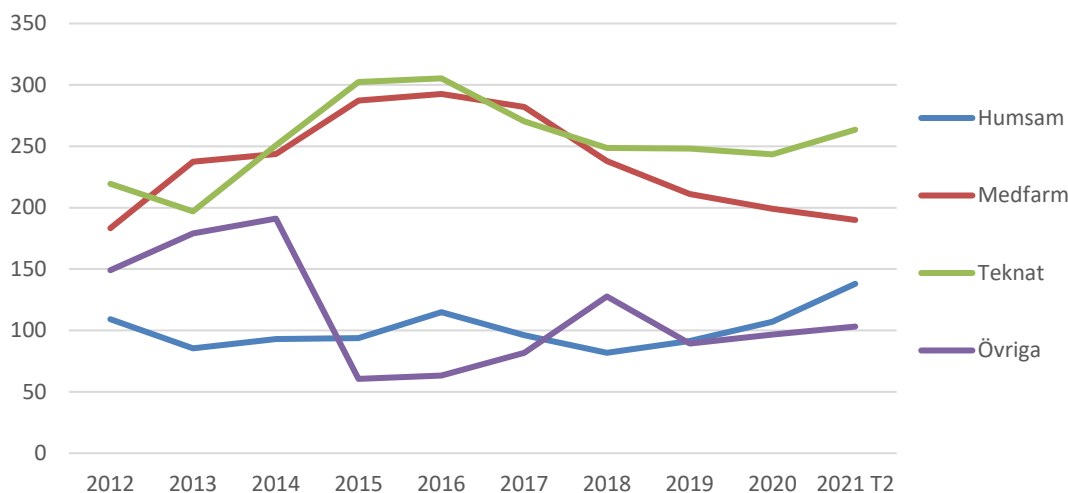
Myndighetskapitalet ska inom respektive vetenskapsområde ligga inom intervallet 0–15 procent av omsättningen inom forskning och utbildning på forskarnivå och 0–10 procent inom utbildning på grundnivå och avancerad nivå. Inom avgiftsfinansierad verksamhet gäller fr.o.m. 2022 intervallet 0-10 procent.

Gränser för myndighetskapitalets omfattning på institutionsnivå fastslås av områdes- respektive fakultetsnämnder. Myndighetskapt som överstiger angivna intervall överförs från områdesnämnd till rektor.

### 4.3.1 Forskning och utbildning på forskarnivå

Figur 4.1. visar att utvecklingen av myndighetskapitalet inom forskning sedan 2012 har varierat mellan vetenskapsområdena. För Medfarm och Teknat, som har betydligt mer myndighetskapt än Humsam, har myndighetskapitalet minskat sedan 2016. Humsams myndighetskapt har legat relativt konstant under perioden. Under 2021 (t.o.m. T2 (31 augusti)) har myndighetskapitalet ökat inom Teknat och Humsam, medan Medfarm har minskat sitt myndighetskapt. Myndighetskapitalet inom forskningen består också av ofördelade/ännu ej utbetalda anslag på central nivå (en del inom Övriga, figur 4.1.), till exempel för strategiska satsningar och för investeringsramen.

Figur 4.1. Myndighetskapt inom forskning för respektive vetenskapsområde och övrig verksamhet 2012–2021-08, mnkr



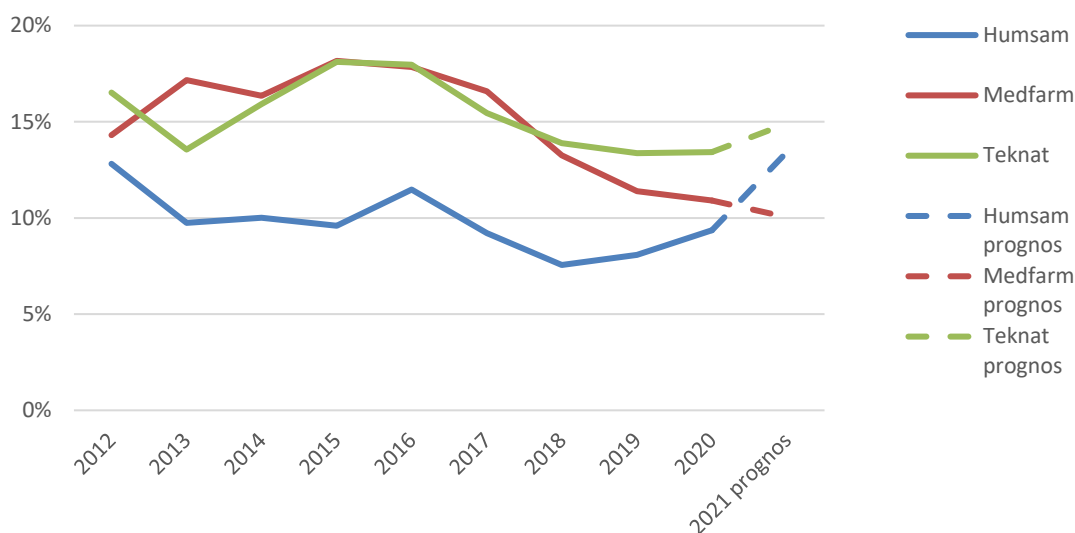
Myndighetskapitalet ska inom respektive vetenskapsområde ligga inom intervallet 0–15 procent av omsättningen inom forskning och utbildning på forskarnivå. Figur 4.2. visar överskottsmarginaler inom forskningen för åren 2012–2021 (prognos) för respektive vetenskapsområde. Vid bokslutet

<sup>13</sup> Universitetets verksamhetsplan 2021 (UFV 2020/32).

<sup>14</sup> Universitetets verksamhetsplan 2022 (UFV 2021/224).

2020 hade alla vetenskapsområden en marginal under 15 procent. Prognosen för helåret 2021, beräknat utifrån en uppräknig av utfallet t.o.m. tertial 2 för 2021, ger att samtliga vetenskapsområden har en överskottsmarginal som ligger inom intervallet 0–15 procent.

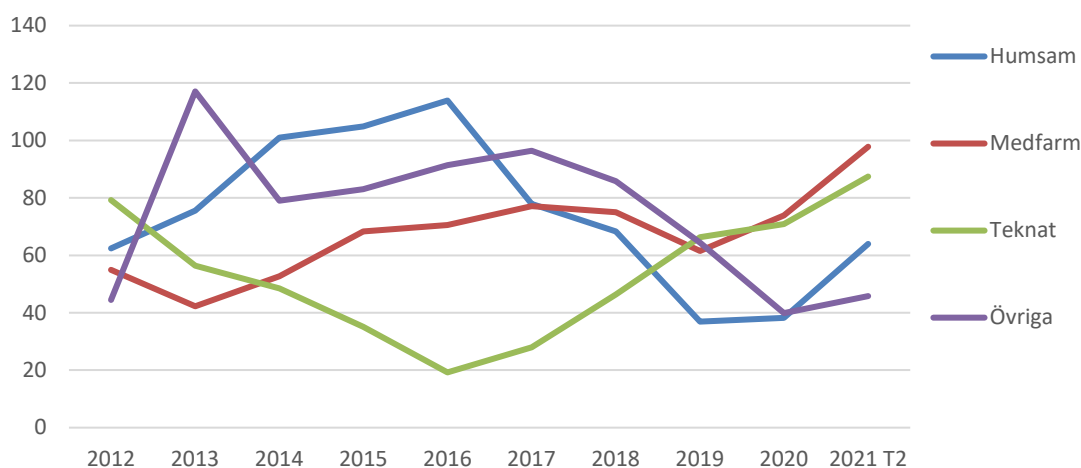
Figur 4.2. Överskottsmarginaler (procent) inom forskning för respektive vetenskapsområde 2012–2021 prognos



### 4.3.2 Utbildning på grundnivå och avancerad nivå

Utvecklingen av myndighetskapitalet inom utbildning visar större variation över åren än inom forskning (figur 4.3.). Det positiva verksamhetsutfallet under 2021 (t.o.m. T2 (31 augusti)) leder till att myndighetskapital ökar för alla tre vetenskapsområden. Hur utvecklingen blir under resten av året är svårt att uppskatta, under 2020 minskade det totala myndighetskapitalet för utbildning med 100 mnkr under sista tertialet 2020.

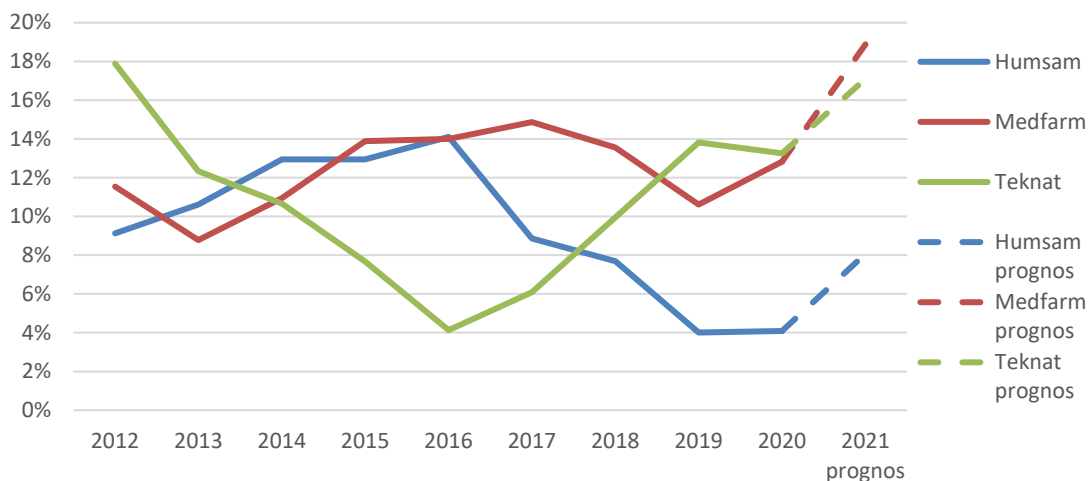
Figur 4.3. Myndighetskapital inom utbildning för respektive vetenskapsområde och övrig verksamhet 2010–2021-08, mnkr



Myndighetskapitalet ska inom respektive vetenskapsområde ligga inom intervallet 0–10 procent av omsättningen inom utbildning på grundnivå och avancerad nivå. Figur 4.4. visar överskottsmarginaler inom utbildning för åren 2012–2021 (prognos) för respektive vetenskapsområde. För 2020 hade Medfarm och Teknat en överskottsmarginal över 10 procent och efter bokslutet för 2020 återfördes

12 mnkr från Medfarm samt 11 mnkr från Teknat<sup>15</sup>. Prognosen för helåret 2021, beräknat utifrån en linjär uppräknings av utfallet t.o.m. 31 augusti 2021 där inga egentliga övervägningar gjorts, ger ökade överskottsmarginaler för alla tre vetenskapsområdena. Medfarm och Teknat ligger då utanför det beslutade intervallet. Om däremot utfallet för 2021 blir enligt budgeterade intäkter och kostnader för respektive vetenskapsområde kommer myndighetskapitalet att minska och överskottsmarginalerna bli betydligt lägre.

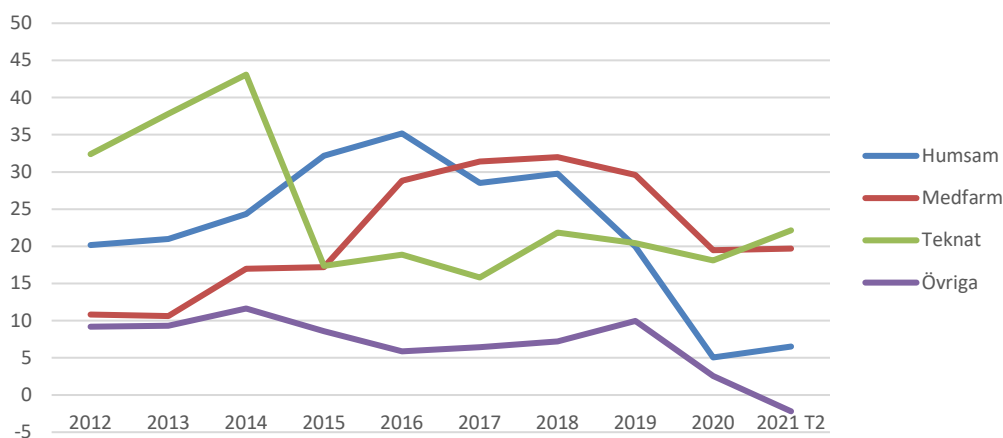
Figur 4.4. Överskottsmarginaler (procent) inom utbildning för respektive vetenskapsområde 2012–2021 prognos



### 4.3.3 Avgiftsfinansierad verksamhet

Myndighetskapitalet för den avgiftsfinansierade verksamheten uppgår den 31 augusti (T2) 2021 till 46 mnkr, varav Teknat 22 mnkr och Medfarm 20 mnkr (figur 4.5.). Humsams myndighetskapital uppgår till 7 mnkr och övriga verksamheter har ett negativt myndighetskapital på 2 mnkr. Av de totala 46 mnkr återfinns 26 mnkr inom avgiftsbetalande studenter och 1 mnkr inom beställd utbildning. Uppdragsutbildning och uppdragsforskning har ett myndighetskapital på 4 mnkr respektive 15 mnkr.

Figur 4.5. Myndighetskapital inom avgiftsfinansierad verksamhet för respektive vetenskapsområde och övrig verksamhet 2012–2021-08, mnkr



<sup>15</sup> UFV 2019/118. Motsvarande medel omfördes tillbaka till respektive vetenskapsområde på grund av den uppkomna Covid-19 situationen samt de osäkra planeringsförutsättningar som råder under 2021.

Myndighetskapalet ska inom respektive vetenskapsområde fr.o.m. 2022 ligga inom intervallet 0–10 procent av omsättningen inom avgiftsfinansierad verksamhet. Figur 4.6. visar överskottsmarginaler inom avgiftsfinansierad verksamhet för åren 2012–2021 (prognos) för respektive vetenskapsområde. Vid bokslutet 2020 hade Medfarm och Teknat överskottsmarginaler över 10 procent. Prognosen för helåret 2021, beräknat utifrån en uppräknig av utfallet t.o.m. 31 augusti 2021, ger ökade överskottsmarginaler för alla tre vetenskapsområdena.

Figur 4.6. Överskottsmarginaler (procent) inom avgiftsfinansierad verksamhet för respektive vetenskapsområde 2012–2021 prognos



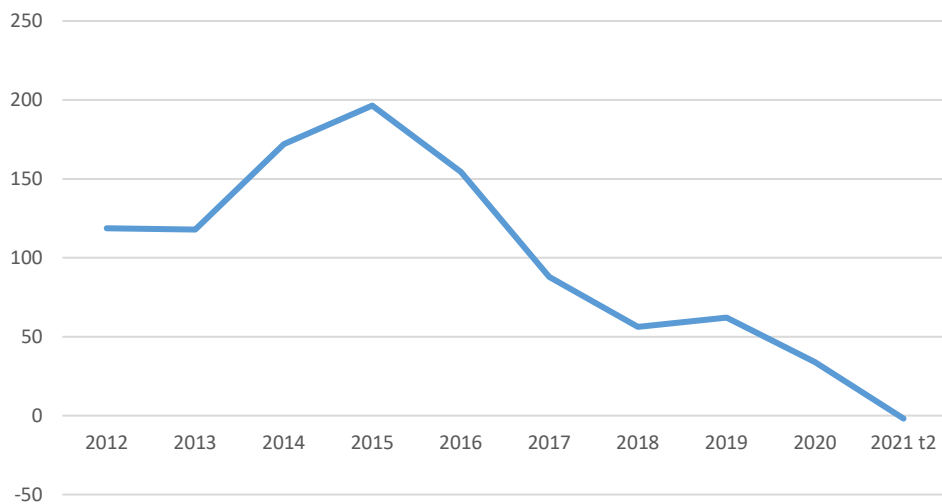
#### 4.3.4 Universitetsförvaltning, universitetsgemensamma funktioner och universitetsövergripande

Myndighetskaptal inom universitetsförvaltning och gemensamma funktioner (prestation 410),<sup>16</sup> samt universitetsövergripande (prestation 510)<sup>17</sup> har minskat med närmare 200 mnkr sedan 2015 och är nu negativt (-2 mnkr) (figur 4.7.).

<sup>16</sup> Universitetet ska följa upp kostnaderna för universitetsförvaltning och gemensamma funktioner, varför dessa särredovisas på prestation 410. Förutom universitetsförvaltningens enheter redovisar också biblioteken och vissa intendenturområdena intäkter och kostnader på prestation 410. Intäkterna kommer främst från uttag av universitets-, fakultets- och biblioteksgemensamma kostnader från institutionerna

<sup>17</sup> Bland annat universitetsledningen (rektor, prorektor samt del av vicerektorena), internrevisionen, UU samverkan och UU Innovation.

Figur 4.7. Myndighetskapital för universitetsförvaltning och gemensamma funktioner (prestation 410) samt universitetsövergripande (prestation 510) 2012–2021-08 (T2), mnkr



## 5 Bilaga

### 5.1 Fördelning av utbyggnad enligt VP 2021

Tabell 5.1 Utbyggnad av högskolan: Fördelning av antal platser respektive helårsstudenter på vissa utbildningar enligt utbyggnad som startade 2015, 2017, 2018 och 2020

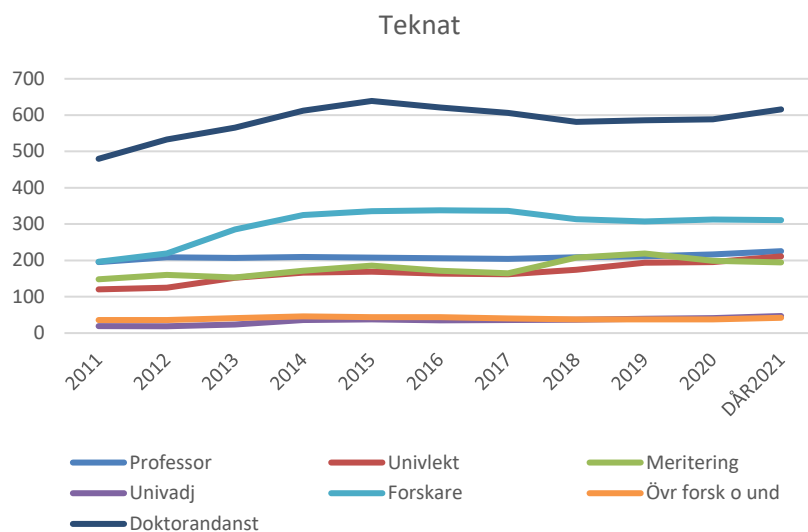
	Områdesnämnd	Antal <sup>1</sup> platser 2015 års utbyggnad	Antal <sup>1</sup> platser 2017 års utbyggnad	Antal hst 2021 2018 års utbyggnad	Antal hst 2021 2020 års utbyggnad
Barnmorskeutbildning	Medicin och farmaci	18			
Grundlärarutbildning F-3	Humaniora och samhällsvetenskap	50			
Grundlärarutbildning (alla nivåer)	Humaniora och samhällsvetenskap		50		
Förskollärarutbildning	Humaniora och samhällsvetenskap	60	30		
Ämneslärarutbildning	Humaniora och samhällsvetenskap		20		
Kompletterande pedagogisk utbildning	Humaniora och samhällsvetenskap	39	20		
Specialistsjuksköterskeutbildning	Medicin och farmaci	35			
Sjuksköterskor	Medicin och farmaci	32			
Utbildning hela landet	Alla			210	
Ingenjörssatsningar – Civilingenjör	Teknik och naturvetenskap			70	
Ingenjörssatsningar - Högskoleingenjör	Teknik och naturvetenskap			42	
Samhällsbygge - Samhällsvetare	Humaniora och samhällsvetenskap			90	
Samhällsbygge – Civilingenjör	Teknik och naturvetenskap			52,5	
Samhällsbygge - Högskoleingenjör	Teknik och naturvetenskap			24	
Läkarutbildning	Medicin och farmaci			28	
Sommarkurser	Alla			90	
Basår	Teknik och naturvetenskap				175
Permanent platser VÄB 2020	Alla				154
<b>Totalt uppdrag</b>		<b>234</b>	<b>120</b>	<b>443</b>	<b>329</b>

1) Utbyggnaden avser en utökning av antalet programnybörjare jämfört med 2014.

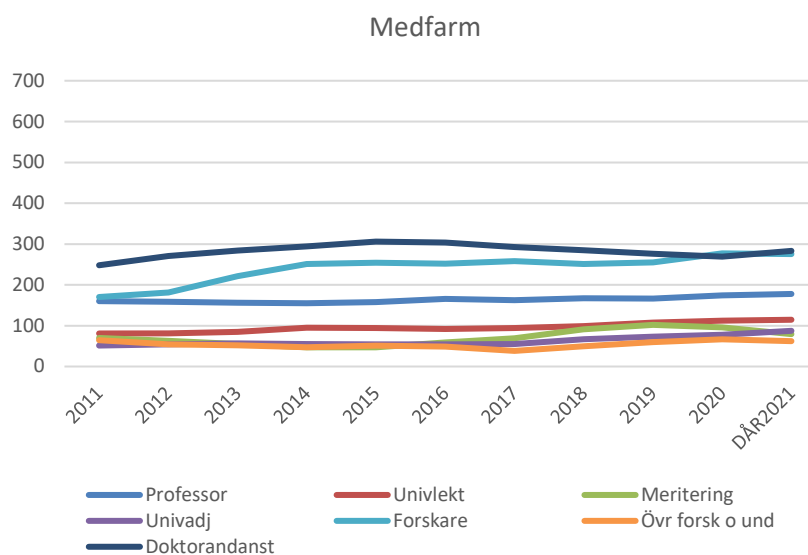


## 5.2 Forskande och undervisande personal uppdelat på vetenskapsområde

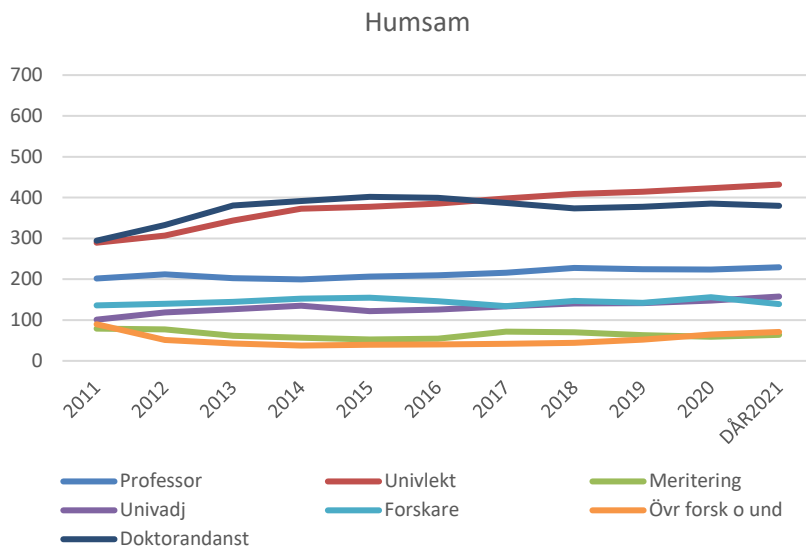
Figur 5.1. Antal anställda (årsarbetskrafter) av forskande och undervisande personal vid Teknat 2011–2021-06-30 (DÅR 2021)



Figur 5.2. Antal anställda (årsarbetskrafter) av forskande och undervisande personal vid Medfarm 2011–2021-06-30 (DÅR 2021)

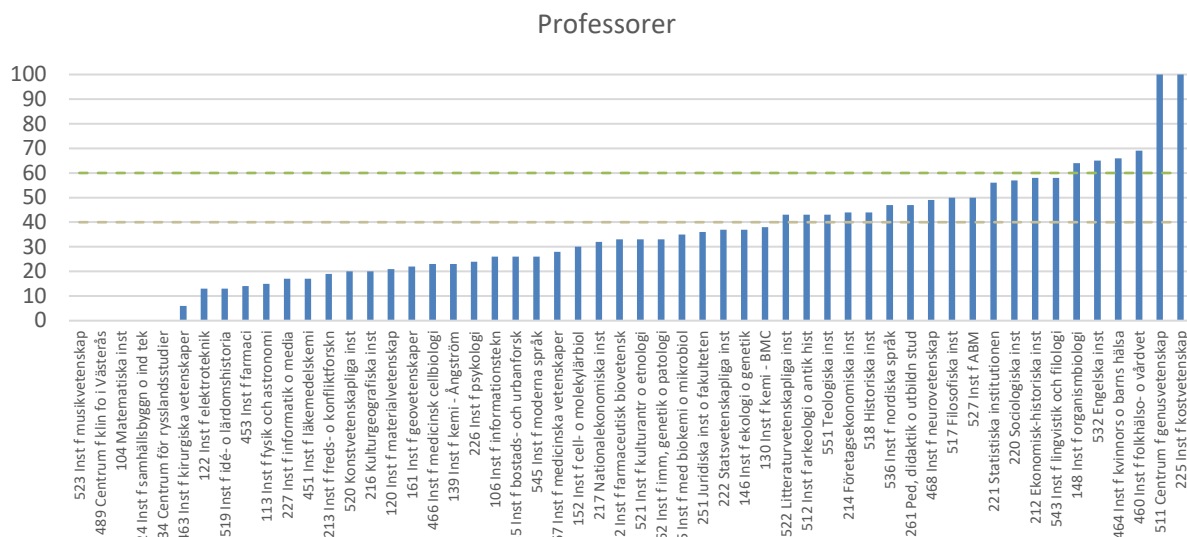


Figur 5.3. Antal anställda (årsarbetskrfter) av forskande och undervisande personal vid Humsam 2011–2021-06-30 (DÅR 2021)

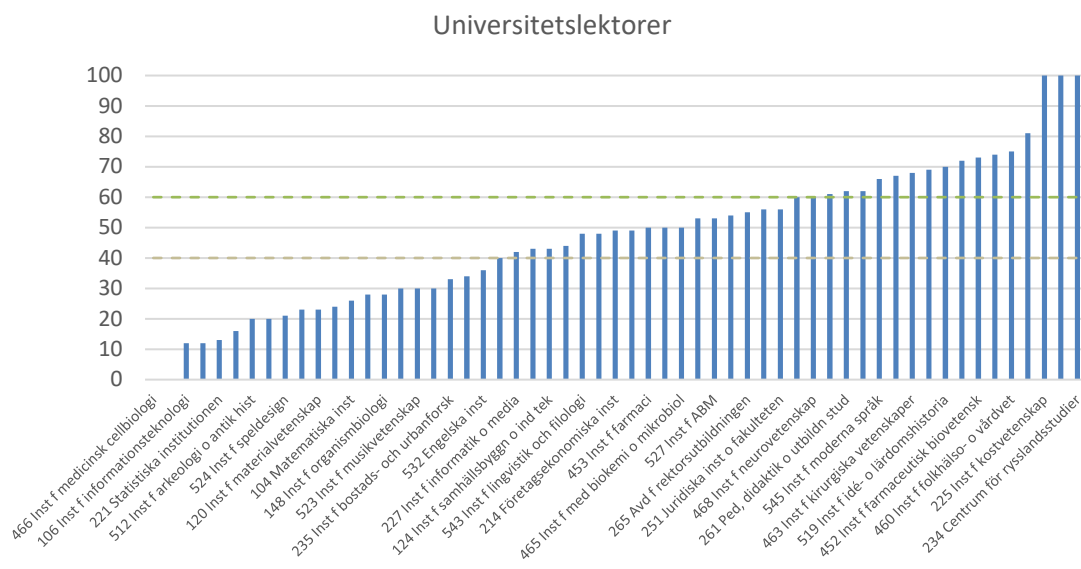


## 5.3 Könsfördelning vid universitetets institutioner och centrumbildningar

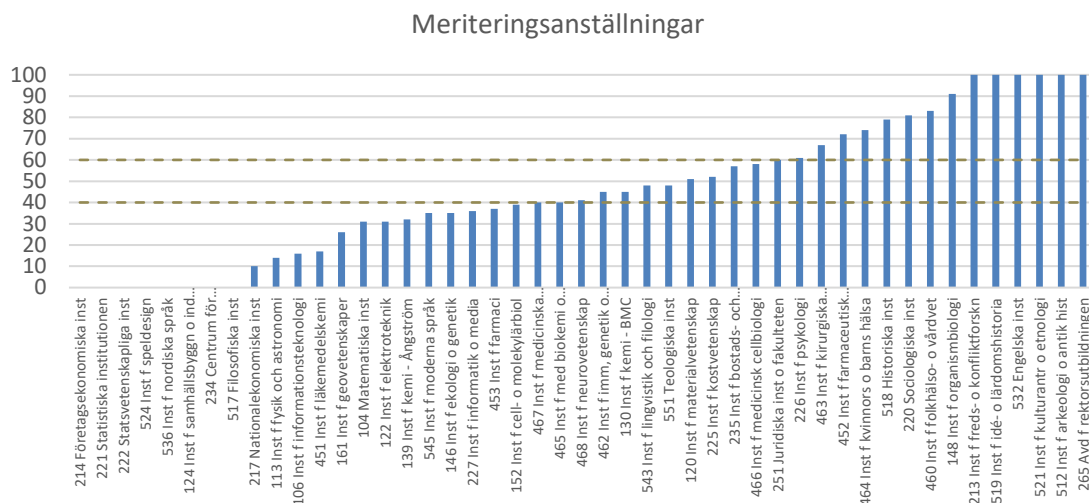
Figur 5.4. Andel (%) professorer som är kvinnor (årsarbetskrfter) per institution (där det finns professorer anställda) 2021-06-30



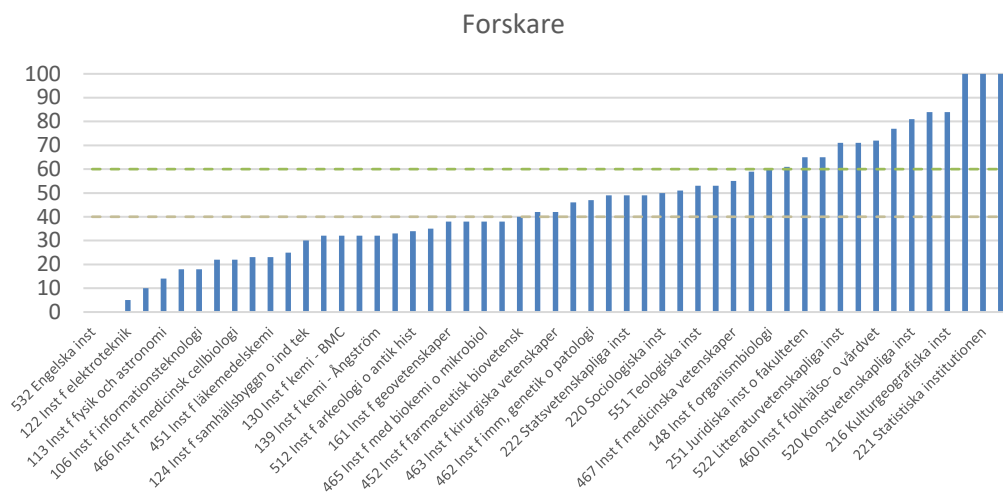
Figur 5.5. Andel (%) universitetslektorer som är kvinnor (årsarbetskrafter) per institution (där det finns universitetslektorer anställda) 2021-06-30



Figur 5.6. Andel (%) meriteringsanställda som är kvinnor (årsarbetskrafter) per institution (där det finns meriteringsanställda) 2021-06-30



Figur 5.7. Andel (%) forskare som är kvinnor (årsarbetskrafter) per institution (där det finns forskare anställda) 2021-06-30



## 5.4 Resultaträkning (tkr)

	2021-01-01 2021-08-31	2020-01-01 2020-08-31	Utfall 2020	Prognos 2021	BU <sup>18</sup> 22-24	förändring prognos vs BU
<b>Verksamhetens intäkter</b>						
Intäkter av anslag	3 029 239	2 871 881	4 311 839	4 583 573	4 520 144	63 429
Intäkter av avgifter och andra ersättningar	372 397	364 131	596 650	601 000	612 000	-11 000
Intäkter av bidrag	1 678 159	1 635 376	2 488 321	2 550 000	2 575 000	-25 000
Finansiella intäkter	-487	-112	1 272	1 000	1 000	0
<b>Summa</b>	<b>5 079 308</b>	<b>4 871 276</b>	<b>7 398 082</b>	<b>7 735 573</b>	<b>7 708 144</b>	<b>27 429</b>
<b>Verksamhetens kostnader</b>						
Kostnader för personal	3 512 548	3 333 412	5 129 225	5 305 000	5 305 000	0
Kostnader för lokaler	541 032	517 147	788 233	823 000	826 000	-3 000
Övriga driftkostnader	771 232	769 901	1 275 964	1 310 000	1 329 000	-19 000
Finansiella kostnader	606	249	1 386	1 100	1 300	-200
Avskrivningar och nedskrivningar	168 101	173 429	266 318	265 000	275 000	-10 000
<b>Summa</b>	<b>4 993 519</b>	<b>4 794 138</b>	<b>7 461 126</b>	<b>7 704 100</b>	<b>7 736 300</b>	<b>-32 200</b>
<b>Verksamhetsutfall</b>	<b>85 789</b>	<b>77 138</b>	<b>-63 044</b>	<b>31 473</b>	<b>-28 156</b>	<b>59 629</b>
<b>Transfereringar</b>						
Medel som erhållits från statsbudgeten för finansiering av bidrag	74 011	69 952	100 407	105 000	101 000	4 000
Medel som erhållits från myndigheter för finansiering av bidrag	262 980	215 451	397 506	430 000	400 000	30 000
Övriga erhållna medel för finansiering av bidrag	94 110	76 230	119 359	130 000	120 000	10 000
Lämnade bidrag	-431 101	-361 633	-617 272	-665 000	-621 000	-44 000
<b>Saldo</b>	<b>0</b>	<b>0</b>	<b>0</b>	<b>0</b>	<b>0</b>	<b>0</b>
<b>Årets kapitalförändring</b>	<b>85 789</b>	<b>77 138</b>	<b>-63 044</b>	<b>31 473</b>	<b>-28 156</b>	<b>59 629</b>

<sup>18</sup> BU - budgetunderlag

## 5.5 Ekonomiskt resultat 2015-2020 och prognos 2021 - 2024

	2015	2016	2017	2018	2019	2020	2021	2022	2023	2023
	Utfall	Utfall	Utfall	Utfall	Utfall	Utfall	Ber.	Ber.	Ber.	Ber.
<b>Verksamhetens intäkter</b>										
Intäkter av anslag	3 790 783	3 887 145	3 956 754	4 089 362	4 159 979	4 311 839	4 583 573	4 489 957	4 443 762	4 443 762
Intäkter av avgifter och andra ersättningar	575 169	567 983	539 369	606 054	653 626	596 650	601 000	657 000	668 000	671 000
Intäkter av bidrag	2 142 030	2 183 097	2 237 112	2 357 227	2 480 895	2 488 321	2 550 000	2 640 000	2 687 000	2 687 000
Finansiella intäkter	4 449	4 728	7 704	8 144	5 580	1 272	1 000	1 000	1 000	1 000
<b>Summa</b>	<b>6 512 431</b>	<b>6 642 953</b>	<b>6 740 939</b>	<b>7 060 787</b>	<b>7 300 080</b>	<b>7 398 082</b>	<b>7 735 573</b>	<b>7 787 957</b>	<b>7 799 762</b>	<b>7 802 762</b>
<b>Verksamhetens kostnader</b>										
Kostnader för personal	-4 221 322	-4 301 780	-4 496 718	-4 648 389	-4 894 008	-5 129 225	-5 305 000	-5 355 000	-5 345 000	-5 341 000
Kostnader för lokaler	-718 758	-722 685	-734 973	-772 277	-782 236	-788 233	-823 000	-867 000	-862 000	-858 000
Övriga driftkostnader	-1 292 790	-1 298 371	-1 321 504	-1 382 033	-1 421 321	-1 275 964	-1 310 000	-1 364 000	-1 377 000	-1 377 000
Finansiella kostnader	-12 442	-19 638	-17 704	-21 692	-11 964	-1 386	-1 100	-1 300	-1 300	-1 300
Avskrivningar och nedskrivningar	-287 736	-293 398	-304 414	-297 604	-297 965	-266 318	-265 000	-273 000	-267 000	-267 000
<b>Summa</b>	<b>-6 533 048</b>	<b>-6 635 872</b>	<b>-6 875 313</b>	<b>-7 121 995</b>	<b>-7 407 494</b>	<b>-7 461 126</b>	<b>-7 704 100</b>	<b>-7 860 300</b>	<b>-7 852 300</b>	<b>-7 844 300</b>
<b>Verksamhetsutfall</b>	<b>-20 617</b>	<b>7 081</b>	<b>-134 374</b>	<b>-61 208</b>	<b>-107 414</b>	<b>-63 044</b>	<b>31 473</b>	<b>-72 343</b>	<b>-52 538</b>	<b>-41 538</b>
<b>Resultat från andelar i hel- och delägda företag</b>	<b>1 062</b>	<b>-</b>	<b>3 430</b>	<b>-349</b>	<b>30 392</b>	<b>-</b>	<b>-</b>	<b>-</b>	<b>-</b>	<b>-</b>
<b>Transfereringar</b>										
Medel som erhållits från statens budget för finansiering av bidrag	113 217	105 163	96 146	105 594	108 385	100 407	105 000	101 000	101 000	101 000
Medel som erhållits från myndigheter för finansiering av bidrag	337 964	299 737	285 091	363 765	446 452	397 506	430 000	400 000	400 000	400 000
Övriga erhållna medel för finansiering av bidrag	97 687	123 515	138 866	142 413	153 986	119 359	130 000	120 000	120 000	120 000

---

Lämnade bidrag	-548 868	-528 415	-520 103	-611 772	-708 823	-617 272	-665 000	-621 000	-621 000	-621 000
<b>Saldo</b>	<b>0</b>	<b>0</b>	<b>0</b>	<b>0</b>	<b>0</b>	<b>0</b>	<b>0</b>	<b>0</b>	<b>0</b>	<b>0</b>
<b>Årets kapitalförändring</b>	<b>-19 555</b>	<b>7 081</b>	<b>-130 944</b>	<b>-61 557</b>	<b>-76 482</b>	<b>-63 044</b>	<b>31 473</b>	<b>-72 343</b>	<b>-52 538</b>	<b>-41 538</b>

---

\*) Redovisade intäkter och kostnader för åren 2022-2024 är enligt senaste budgetunderlag.

## 5.6 Ekonomiskt utfall för fakulteterna inom Humsam per 2021-08-31 (tkr)

### Efter omföringar

20 Nämnden för humaniora och samhällsvetenskap	Ingående kapital	Intäkter	Kostnader	Resultat	Utgående kapital
				0	0
100 Stöd utb	1 205	836	-1 472	-636	570
110 Utb grund/avanc nivå	4 649	7 265	-21	7 243	11 892
111 Utb avg fin stud	648	473		473	1 121
200 Stöd fo	-1 138	687	-792	-104	-1 242
210 Fo/utb fo nivå	10 604	7 329	-3 294	4 035	14 638
220 Bidragsfo	126				126
<b>Total</b>	<b>16 094</b>	<b>16 590</b>	<b>-5 579</b>	<b>11 011</b>	<b>27 105</b>

21 Samhällsvetenskapliga fakulteten	Ingående kapital	Intäkter	Kostnader	Resultat	Utgående kapital
100 Stöd utb	-78	2 434	-5 095	-2 661	-2 739
110 Utb grund/avanc nivå	16 270	237 948	-233 037	4 910	21 180
111 Utb avg fin stud	580	5 925	-5 474	450	1 031
112 Beställd utb	380	738	-254	484	865
130 Stöd uppdragsutb	-558		266	266	-292
131 Uppdragsutb	-1 601	1 664	-2 975	-1 312	-2 912
200 Stöd fo	-2 416	2 164	-3 792	-1 628	-4 044
210 Fo/utb fo nivå	31 353	202 248	-183 164	19 084	50 437
220 Bidragsfo	-3 988	132 087	-133 152	-1 064	-5 052
230 Uppdragsfo	110	3 296	-3 043	253	363
<b>Total</b>	<b>40 054</b>	<b>588 504</b>	<b>-569 720</b>	<b>18 784</b>	<b>58 837</b>

25 Juridiska fakulteten	Ingående kapital	Intäkter	Kostnader	Resultat	Utgående kapital
100 Stöd utb	-2 802	1	-969	-969	-3 770
110 Utb grund/avanc nivå	-7 398	75 914	-73 211	2 703	-4 695
111 Utb avg fin stud	-2	466	-472	-6	-8
130 Stöd uppdragsutb	0		18	18	18
131 Uppdragsutb	-6	94	-736	-642	-648
200 Stöd fo	-262	0	-1 436	-1 436	-1 698
210 Fo/utb fo nivå	6 454	34 186	-30 879	3 307	9 761
220 Bidragsfo	3 955	11 951	-13 312	-1 361	2 594
230 Uppdragsfo	-14				-14
<b>Total</b>	<b>-74</b>	<b>122 613</b>	<b>-120 998</b>	<b>1 615</b>	<b>1 541</b>



<b>26 Fakulteten för utbildningsvetenskap</b>	<b>Ingående kapital</b>	<b>Intäkter</b>	<b>Kostnader</b>	<b>Resultat</b>	<b>Utgående kapital</b>
100 Stöd utb	-154	2 748	-7 089	-4 341	-4 495
110 Utb grund/avanc nivå	15 948	123 536	-106 812	16 724	32 672
111 Utb avg fin stud	11	291	-223	68	79
130 Stöd uppdragsutb	4 302		-1 822	-1 822	2 480
131 Uppdragsutb	-513	26 182	-25 227	955	441
200 Stöd fo	246	390	-1 518	-1 128	-882
210 Fo/utb fo nivå	17 233	37 781	-39 545	-1 764	15 469
220 Bidragsfo	-2 496	18 547	-18 968	-421	-2 917
230 Uppdragsfo	-124	1 657	-1 669	-12	-137
<b>Total</b>	<b>34 452</b>	<b>211 131</b>	<b>-202 872</b>	<b>8 259</b>	<b>42 711</b>

<b>51 Historisk-filosofiska fakulteten</b>	<b>Ingående kapital</b>	<b>Intäkter</b>	<b>Kostnader</b>	<b>Resultat</b>	<b>Utgående kapital</b>
100 Stöd utb	-2 948	1 873	-455	1 418	-1 530
110 Utb grund/avanc nivå	-428	101 631	-103 284	-1 653	-2 080
111 Utb avg fin stud	-331	4 003	-4 449	-446	-776
130 Stöd uppdragsutb	268				268
131 Uppdragsutb	-16				-16
200 Stöd fo	-459	1 104	-1 837	-733	-1 191
210 Fo/utb fo nivå	21 044	106 913	-90 377	16 536	37 580
220 Bidragsfo	-1 789	77 736	-77 611	125	-1 664
230 Uppdragsfo	595	372	-577	-204	391
<b>Total</b>	<b>15 935</b>	<b>293 632</b>	<b>-278 588</b>	<b>15 044</b>	<b>30 979</b>

<b>53 Språkvetenskapliga fakulteten</b>	<b>Ingående kapital</b>	<b>Intäkter</b>	<b>Kostnader</b>	<b>Resultat</b>	<b>Utgående kapital</b>
100 Stöd utb	715	1 382	-955	427	1 141
110 Utb grund/avanc nivå	13 328	79 055	-76 296	2 759	16 087
111 Utb avg fin stud	317	3 575	-3 594	-19	297
112 Beställd utb	0				0
130 Stöd uppdragsutb	94		-37	-37	56
131 Uppdragsutb	-163	196	-97	100	-64
200 Stöd fo	1 577	1 149	-580	569	2 146
210 Fo/utb fo nivå	26 383	87 849	-90 741	-2 892	23 491
220 Bidragsfo	-99	22 610	-22 525	85	-13
230 Uppdragsfo	45	-45		-45	0
<b>Total</b>	<b>42 196</b>	<b>195 771</b>	<b>-194 826</b>	<b>945</b>	<b>43 142</b>

<b>55 Teologiska fakulteten</b>	<b>Ingående kapital</b>	<b>Intäkter</b>	<b>Kostnader</b>	<b>Resultat</b>	<b>Utgående kapital</b>
100 Stöd utb	862	0	834	834	1 696
110 Utb grund/avanc nivå	-95	21 192	-23 067	-1 875	-1 969
111 Utb avg fin stud	-25	887	-725	162	137
130 Stöd uppdragsutb	-12		143	143	131
131 Uppdragsutb	1 555	3 093	-955	2 138	3 692
200 Stöd fo	583	0	533	533	1 117
210 Fo/utb fo nivå	601	30 407	-31 146	-739	-138
220 Bidragsfo	1 024	12 308	-13 854	-1 545	-522
230 Uppdragsfo	-17	102	-64	38	21
<b>Total</b>	<b>4 477</b>	<b>67 990</b>	<b>-68 300</b>	<b>-311</b>	<b>4 166</b>